

*Rezerwa -
17.08.21*

Gdynia, dnia 13.08.2021r.

*17.08.2021
P-11-621
[Signature]*

Prowadzący instalację:

Towerlink Poland Sp. z o. o.

[do 12 lipca 2021 roku Polkomtel Infrastruktura Sp. z o.o.]

02-673 Warszawa, ul. Konstruktorska 4

Pełnomocnik:

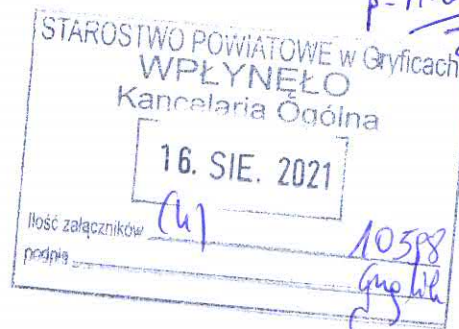
Sylwia Białek

AEM-Polska sp. z o.o.

ul. Łużycka 2

81-537 Gdynia

Tel. kom. 515 145 322



STAROSTWO POWIATOWE W GRYFICACH

Plac Zwycięstwa 37

72-300 Gryfice

W imieniu Towerlink Poland Sp. z o. o. w artykule 152, ust. 1 oraz ust. 6 pkt 1c ustawy z dnia 27 kwietnia 2001r. Prawo Ochrony Środowiska (tj. Dz.U. z 2020 r. poz. 1219 z późniejszymi zmianami) informuję o zmianie danych zawartych w zgłoszeniu instalacji stacji bazowej **BT43511 BROJCE POŁUDNIE** zlokalizowanej pod adresem **Brojce, działka nr 4/51, gmina Brojce, powiat gryficki, woj. zachodniopomorskie** zgodnie z załączonym formularzem.

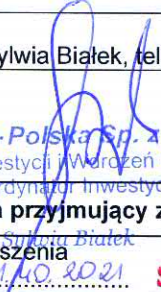
[Signature]
ATEM-Polska Sp. z o.o.
Dział Inwestycji i Wytwarzania
Koordynator Inwestycji

.....
(podpis inwestora lub osoby przez niego upoważnionej)

FORMULARZ ZGŁOSZENIA INSTALACJI WYTWARZAJĄCYCH POLA ELEKTROMAGNETYCZNE

I. Wypełnia podmiot prowadzący instalację dokonujący jej zgłoszenia

1 Nazwa i adres organu ochrony środowiska właściwego do przyjęcia zgłoszenia STAROSTWO POWIATOWE W GRYFICACH Plac Zwycięstwa 37 72-300 Gryfice				
2 Nazwa instalacji zgodna z nazewnictwem stosowanym przez prowadzącego instalację stacja bazowa BT43511 BROJCE POŁUDNIE				
3 Określenie nazw jednostek terytorialnych (gmin, powiatów i województw), na których terenie znajduje się instalacja, wraz z podaniem symboli NTS ¹⁾ jednostek terytorialnych, na których terenie znajduje się instalacja 1.4 REGION PÓŁNOCNO-ZACHODNI 2.4.32 WOJ. ZACHODNIOPOMORSKIE 3.4.32.64 PODREGION 64 – STARGARDZKI 4.4.32.64.05 Powiat gryficki 5.4.32.64.05.01.2 Brojce				
4 Oznaczenie prowadzącego instalację, jego adres zamieszkania lub siedziby Prowadzący instalację: Towerlink Poland Sp. z o. o. [do 12 lipca 2021 roku Polkomtel Infrastruktura Sp. z o.o.] ul. Konstruktorska 4, 02-673 Warszawa				
5 Adres zakładu, na którego terenie prowadzona jest eksploatacja instalacji Brojce, działka nr 4/51, gmina Brojce, powiat gryficki, woj. zachodniopomorskie.				
6 Rodzaj instalacji, zgodnie z załącznikiem nr 2 do rozporządzenia Ministra Środowiska z dnia 2 lipca 2010r. w sprawie zgłoszenia instalacji wytwarzających pola elektromagnetyczne (Dz. U. Nr 130, poz. 879) instalacje radiokomunikacyjne, których równoważna moc promieniowania izotropowo wynosi nie mniej niż 15W, emitujące pola elektromagnetyczne o częstotliwościach od 30 kHz do 300 GHz				
7 Rodzaj i zakres prowadzonej działalności, w tym wielkość produkcji lub wielkość świadczonych usług działalność w zakresie telekomunikacji przewodowej i bezprzewodowej.				
8 Czas funkcjonowania instalacji (dni tygodnia i godziny) 7 dni w tygodniu, 24 godziny na dobę				
9 Wielkość i rodzaj emisji ²⁾ sumaryczna moc EIRP anten sektorowych 40 352 W sumaryczna moc EIRP anten radioliniowych 147,9 W				
10 Opis stosowanych metod ograniczania emisji Ograniczanie emisji nie występuje. Parametry stacji bazowej zostały tak dobrane, aby ponadnormatywny poziom pola elektromagnetycznego nie występował w miejscach dostępnych dla ludności.				
11 Informacja, czy stopień ograniczania wielkości emisji jest zgodny z obowiązującymi przepisami W miejscach dostępnych dla ludności poziom pola elektromagnetycznego nie przekracza wartości ponadnormatywnych.				
12 Szczegółowe dane, odpowiednio do rodzaju instalacji, zgodne z wymaganiami określonymi w załączniku nr 2 do rozporządzenia:				
1) współrzędne geograficzne anten	2) częstotliwość pracy	3) wysokości środków elektrycznych anten nad poziomem terenu	4) EIRP - równoważna moc promieniowana izotropowo	5) zakresy azymutów i kątów pochylenia osi głównych wiązek promieniowania
15° 21' 54,39"E 53° 56' 52,16"N	900 MHz 1800 MHz	38,2 m	19 831 W	Azymut 10° Pochylenie 0°-6°/1°-6°
15° 21' 54,39"E 53° 56' 52,16"N	900 MHz 1800 MHz	38,2 m	19 831 W	Azymut 100° Pochylenie 0°-6°/1°-6°
15° 21' 54,39"E 53° 56' 52,16"N	900 MHz 1800 MHz	38,2 m	19 831 W	Azymut 190° Pochylenie 0,5°-6°/0°-6°
15° 21' 54,39"E 53° 56' 52,16"N	1800 MHz 1800 MHz	38,2 m	12 651 W	Azymut 290° Pochylenie 0,5°-6°/0°-6°
15° 21' 54,39"E 53° 56' 52,16"N	23 GHz	36,0 m	147,9 W	Azymut 18°
6) Na podstawie wykonanej analizy stwierdza się, że w odległościach od anten sektorowych, określonych zgodnie z Rozporządzeniem Rady Ministrów z dnia 10 września 2019r. w sprawie przedsięwzięć mogących znacząco oddziaływać na środowisko (Dz. U. z 2019r. poz. 1839), wzdłuż osi głównych wiązek promieniowania tych anten, nie występują miejsca dostępne dla ludności.				
7) Sprawozdanie z pomiarów poziomów pól elektromagnetycznych – załącznik nr 1				

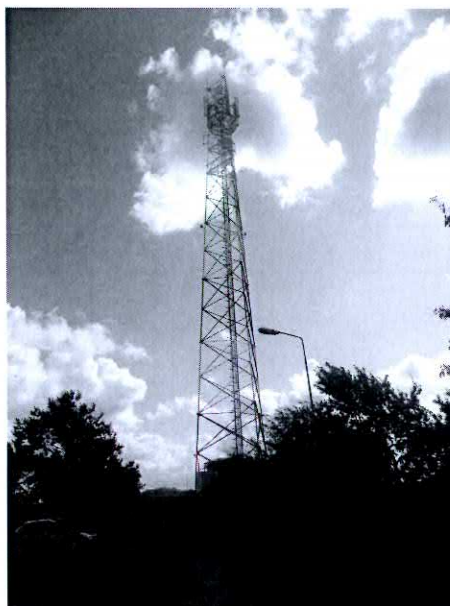
13. Miejscowość, data (rok - miesiąc - dzień): Gdynia, 2021-08-13 Imię i nazwisko osoby reprezentującej prowadzącego instalację: Sylwia Białek, tel. 515 145 322	
 ATEM - Polska Sp. z o.o. Dział Inwestycji i Wdrożeń Gdynia Koordynator Inwestycji	
II. Wypełnia organ ochrony środowiska przyjmujący zgłoszenie	
Data zarejestrowania zgłoszenia <i>16.08.2021</i>	Numer zgłoszenia <i>RI.05.6221/10.2021</i>

STAROSTWO POWIATOWE
 w Gryficach
 Wydział Rolnictwa, Leśnictwa
 i Ochrony Środowiska
 ul. Piłsudskiego 17, 71-300 Gryfice

Objaśnienia:

- 1) Symbole Nomenklatury Jednostek Terytorialnych do Celów Statystycznych należy podawać zgodnie z rozporządzeniem Rady Ministrów z dnia 14 listopada 2007 r. w sprawie wprowadzenia Nomenklatury Jednostek Terytorialnych do Celów Statystycznych (NTS) (Dz. U. Nr 214, poz. 1573, z późn. zm.).
- 2) W przypadku stacji elektroenergetycznych i napowietrznych linii elektroenergetycznych - napięcie znamionowe, a w przypadku pozostałych instalacji - równoważne moce promieniowane izotropowo (EIRP) poszczególnych anten.
- 3) Liczba porządkowa zgodna z numeracją punktów w odpowiednich do rodzaju instalacji ustępach załącznika nr 2 do rozporządzenia.

SPRAWOZDANIE Z POMIARÓW PÓL ELEKTROMAGNETYCZNYCH DLA CELÓW OCHRONY ŚRODOWISKA nr 10/08/OŚ/2021



Obiekt: instalacja radiokomunikacyjna
Nazwa obiektu: BT43511 BROJCE POŁUDNIE
Adres: dz. nr 4/51, 72-304 Stołęż

opracował:
mgr inż. Edward Szczepaniuk

autoryzował:
mgr inż. Edward Szczepaniuk

Edward
Adam
Szczepaniuk

Elektronicznie
podpisany przez
Edward Adam
Szczepaniuk
Data: 2021.08.12
16:23:33 +02'00'

ZA ZGODNOŚĆ
Z ORYGINAŁEM



Spis treści

- 1. Prowadzący Instalację**
- 2. Zleceniodawca**
- 3. Metoda Pomiarowa**
- 4. Lokalizacja Obiektu**
- 5. Opis pomiarów**
- 6. Źródła PEM**
- 7. Wyniki pomiarów dla celów ochrony środowiska**
- 8. Stwierdzenie zgodności wyników**
- 9. Podstawa prawna**
- 10. Załączniki**

1. Prowadzący Instalację

Towerlink Poland sp. z o. o., ul. Konstruktorska 4, 02-673 Warszawa

2. Zleceniodawca

AEM Polska, ul. Łużycka 2, Gdynia

3. Metoda Pomiarowa

Pkt. 25 ppkt. 1 załącznika do Rozporządzenia Ministra Klimatu z dnia 17 lutego 2020r. w sprawie sposobów sprawdzania dopuszczalnych poziomów pól elektromagnetycznych w środowisku.

4. Lokalizacja Obiektu

adres badanego obiektu: dz. nr 4/51, 72-304 Stołęż
gmina: Brojce
powiat: Gryficki
województwo: zachodniopomorskie

5. Opis pomiarów

Cel badań:

określenie poziomów pól elektromagnetycznych w środowisku.

data wykonania:

2021-08-11

pomiary wykonał:

Tomasz Szczepaniuk

warunki metrologiczne:

	zewnętrzne
Temp. [°]	25,2 - 25,8
Wilgotność [%]:	54,6 - 55,2
Opady:	BRAK

opis zestawu pomiarowego:

miernik:

Uniwersalny, szerokopasmowy miernik natężenia pola elektromagnetycznego typu EMR-200 nr seryjny AS-0186. Świadectwo wzorcowania nr LWiMP/W/077/21 z dnia 15 marca 2021r., wydane przez Laboratorium Wzorców i Metrologii Pola Elektromagnetycznego Politechniki Wrocławskiej.

sonda pola elektrycznego:

11.C. nr seryjny L-0018 pracującą w paśmie 27MHz – 90GHz o zakresie pomiarowym od 0,5 V/m do 250 V/m. Świadectwo wzorcowania nr LWiMP/W/077/21 z dnia 15 marca 2021., wydane przez Laboratorium Wzorców i Metrologii Pola Elektromagnetycznego Politechniki Wrocławskiej.

urządzenia pomocnicze:

Termohigrometr GM1362 nr seryjny 1980441. Świadectwo wzorcowania nr 1864/AH/20 z dnia 31 sierpnia 2020r., wydane przez Laboratorium Pomiarowe „MUTECH”.

Współrzędne geograficzne pionów pomiarowych są wyznaczane za pomocą aplikacji GPS COORDINATES.

Pomiary przeprowadzono:

- na głównych i pomocniczych kierunkach pomiarowych, na kierunkach zbliżonych do azymutów anten oraz w dodatkowych pionach pomiarowych zgodnie z wymaganiami pkt 12, 13, 14 i 19 załącznika do rozporządzenia Ministra Klimatu z dnia 17 lutego 2020 r. (Dz. U. 2020, poz. 258)
- w temperaturze i wilgotności zgodnych ze specyfikacją miernika zgodnie z wymaganiami pkt 4 załącznika do rozporządzenia Ministra Klimatu z dnia 17 lutego 2020 r. (Dz. U. 2020, poz. 258).
- dla średnich tiltów, wyznaczonych zgodnie z wymaganiami pkt 13 ppkt 2 załącznika do rozporządzenia Ministra Klimatu z dnia 17 lutego 2020 r. (Dz. U. 2020, poz. 258).
- na obszarze pomiarowym, dla którego, na podstawie uprzednio wykonanych obliczeń uzyskanych od zleceniodawcy, stwierdzono możliwość występowania pól elektromagnetycznych o poziomach zbliżonych do poziomów dopuszczalnych zgodnie z wymaganiami pkt 5 ppkt 2 oraz pkt 13 ppkt 1 załącznika do rozporządzenia Ministra Klimatu z dnia 17 lutego 2020 r. (Dz. U. 2020, poz. 258).
- podczas pracy wszystkich instalacji emitujących pola elektromagnetyczne w danym zakresie częstotliwości zgodnie z wymaganiami pkt 10 załącznika do rozporządzenia Ministra Klimatu z dnia 17 lutego 2020 r. (Dz. U. 2020, poz. 258).
- do odległości wyznaczonej zgodnie z wymaganiami pkt 13 ppkt 1 załącznika do rozporządzenia Ministra Klimatu z dnia 17 lutego 2020 r. (Dz. U. 2020, poz. 258).

Poziomy pól w środowisku zostały wyznaczone zgodnie z wymaganiami pkt 9 załącznika do rozporządzenia Ministra Klimatu z dnia 17 lutego 2020 r. (Dz. U. 2020, poz. 258).

6. Źródła PEM

Tabela 1. Anteny sektorowe – dane uzyskane od zleceniodawcy

Typ anteny	Azymut [°]	Pasma częstotliwości	Wysokość zawieszenia anten (środek anteny) n.p.t. [m]	Deklarowane pochylenie elektryczne [°]	Deklarowane pochylenie mechaniczne [°]	EIRP [W]
ATR4521R0V06	10	900/1800	38,2	0-6/1-6	0	10748
ATR4521R0V06	100	900/1800	38,2	0-6/1-6	0	10778
80010123V03	190	900/1800	38,2	0,5-6/0-6	0	9428
80010123V03	290	900/1800	38,2	0,5-6/0-6	0	9428

Tabela 2. Anteny radioliniowe – dane uzyskane od zleceniodawcy

Typ anteny	Azymut [°]	Pasma częstotliwości [GHz]	Wysokość zawieszenia anten (środek anteny) n.p.t. [m]	Moc wyjściowa nadajnika [dBm]	Zysk energetyczny [dBi]	EIRP [W]
UKY 210 44/SC15	18	23	36,0	5	46,7	147,9

Inne źródła PEM: BRAK

7. Wyniki pomiarów dla celów ochrony środowiska

Pomiary zostały wykonane przy tym rodzaju pracy, przy którym występują pola elektromagnetyczne o najwyższym poziomie. Piony pomiarowe zostały przedstawione na rys. 2-3.

Niepewność rozszerzona pomiaru składowej elektrycznej wynosi 47,68% przy poziomie ufności 95% i współczynniku rozszerzenia $k=2$.

Wyniki pomiarów pól elektromagnetycznych dla celów ochrony środowiska przedstawia tabela poniżej.

Tabela 3. Zestawienie wyników

nr pionu	Pole E	Pole H	q	E*q+U	H*q+U	Wys. Pomiaru	Współrzędne geograficzne	WME	WMH	Opis pionu pomiarowego
Lp.	[V/m]	[A/m]	-	[V/m]	[A/m]			-	-	-
1	1,4	0,004	1,47	3,0	0,008	2,0	53°56'55.11"N 15°21'55.13"E	0,07	0,07	otoczenie instalacji – az. 10° GKP
2	1,0	0,003	1,47	2,2	0,006	2,0	53°56'58.17"N 15°21'56.45"E	0,05	0,05	otoczenie instalacji – az. 10° GKP
3	0,9	0,002	1,47	2,0	0,005	2,0	53°57'1.6"N 15°21'57.11"E	0,05	0,05	otoczenie instalacji – az. 10° GKP
4	1,0	0,003	1,47	2,2	0,006	2,0	53°57'4.38"N 15°21'58.51"E	0,05	0,05	otoczenie instalacji – az. 10° GKP
5	0,8	0,002	1,47	1,7	0,005	2,0	53°57'3.26"N 15°21'56.6"E	0,04	0,04	otoczenie instalacji – PKP
6	0,9	0,002	1,47	2,0	0,005	2,0	53°57'2.23"N 15°21'59.11"E	0,05	0,05	otoczenie instalacji – PKP
7	0,9	0,002	1,47	2,0	0,005	2,0	53°57'2.35"N 15°21'56.41"E	0,05	0,05	otoczenie instalacji – PKP
8	p.cz.*	<0,001	1,47	<1	<0,003	2,0	53°57'1.48"N 15°21'59.45"E	<0,03	<0,03	otoczenie instalacji – PKP
9	0,9	0,002	1,47	2,0	0,005	2,0	53°57'0.15"N 15°21'58.48"E	0,05	0,05	otoczenie instalacji – PKP
10	1,0	0,003	1,47	2,2	0,006	2,0	53°56'59.17"N 15°21'55.56"E	0,05	0,05	otoczenie instalacji – PKP
11	1,0	0,003	1,47	2,2	0,006	2,0	53°56'59.23"N 15°21'57.15"E	0,05	0,05	otoczenie instalacji – PKP
12	1,1	0,003	1,47	2,4	0,006	2,0	53°56'57.6"N 15°21'54.23"E	0,06	0,06	otoczenie instalacji – PKP
13	1,1	0,003	1,47	2,4	0,006	2,0	53°56'57.18"N 15°21'57.15"E	0,06	0,06	otoczenie instalacji – PKP
14	1,3	0,003	1,47	2,8	0,007	2,0	53°56'55.40"N 15°21'57.33"E	0,07	0,07	otoczenie instalacji – PKP
15	1,2	0,003	1,47	2,6	0,007	2,0	53°56'55.23"N 15°21'53.50"E	0,06	0,06	otoczenie instalacji – PKP
16	1,2	0,003	1,47	2,6	0,007	2,0	53°56'54.3"N 15°21'56.17"E	0,06	0,06	otoczenie instalacji – PKP
17	1,7	0,005	1,47	3,7	0,010	2,0	53°56'52.10"N 15°21'53.24"E	0,09	0,09	otoczenie instalacji – PKP
18	1,6	0,004	1,47	3,5	0,009	2,0	53°56'53.21"N 15°21'54.25"E	0,08	0,08	otoczenie instalacji – az. 18° GKP
19	1,3	0,003	1,47	2,8	0,007	2,0	53°56'52.43"N 15°21'55.43"E	0,07	0,07	otoczenie instalacji – az. 100° GKP
20	1,0	0,003	1,47	2,2	0,006	2,0	53°56'51.50"N 15°22'0.7"E	0,05	0,05	otoczenie instalacji – az. 100° GKP
21	1,0	0,003	1,47	2,2	0,006	2,0	53°56'51.0"N 15°22'5.12"E	0,05	0,05	otoczenie instalacji – az. 100° GKP
22	p.cz.*	<0,001	1,47	<1	<0,003	2,0	53°56'49.16"N 15°22'15.49"E	<0,03	<0,03	otoczenie instalacji – az. 100° GKP
23	p.cz.*	<0,001	1,47	<1	<0,003	2,0	53°56'49.46"N 15°22'14.33"E	<0,03	<0,03	otoczenie instalacji – PKP
24	p.cz.*	<0,001	1,47	<1	<0,003	2,0	53°56'51.19"N 15°22'16.16"E	<0,03	<0,03	otoczenie instalacji – PKP
25	1,0	0,003	1,47	2,2	0,006	2,0	53°56'51.32"N 15°22'7.50"E	0,05	0,05	otoczenie instalacji – PKP
26	1,0	0,003	1,47	2,2	0,006	2,0	53°56'49.41"N 15°22'4.18"E	0,05	0,05	otoczenie instalacji – PKP

nr pionu	Pole E	Pole H	q	E*q+U	H*q+U	Wys. Pomiaru	Współrzędne geograficzne	WME	WMH	Opis pionu pomiarowego
Lp.	[V/m]	[A/m]	-	[V/m]	[A/m]			-	-	-
27	1,1	0,003	1,47	2,4	0,006	2,0	53°56'52.48"N 15°22'4.25"E	0,06	0,06	otoczenie instalacji – PKP
28	1,1	0,003	1,47	2,4	0,006	2,0	53°56'50.44"N 15°22'1.57"E	0,06	0,06	otoczenie instalacji – PKP
29	1,3	0,003	1,47	2,8	0,007	2,0	53°56'52.17"N 15°22'0.29"E	0,07	0,07	otoczenie instalacji – PKP
30	1,3	0,003	1,47	2,8	0,007	2,0	53°56'50.17"N 15°21'57.36"E	0,07	0,07	otoczenie instalacji – PKP
31	1,5	0,004	1,47	3,3	0,009	2,0	53°56'52.21"N 15°21'58.0"E	0,08	0,08	otoczenie instalacji – PKP
32	1,4	0,004	1,47	3,0	0,008	2,0	53°56'51.4"N 15°21'55.9"E	0,07	0,07	otoczenie instalacji – PKP
33	1,6	0,004	1,47	3,5	0,009	2,0	53°56'51.56"N 15°21'54.21"E	0,08	0,08	otoczenie instalacji – az. 190° GKP
34	1,0	0,003	1,47	2,2	0,006	2,0	53°56'47.27"N 15°21'53.24"E	0,05	0,05	otoczenie instalacji – az. 190° GKP
35	1,0	0,003	1,47	2,2	0,006	2,0	53°56'43.7"N 15°21'51.30"E	0,05	0,05	otoczenie instalacji – az. 190° GKP
36	p.cz.*	<0,001	1,47	<1	<0,003	2,0	53°56'39.13"N 15°21'50.26"E	<0,03	<0,03	otoczenie instalacji – az. 190° GKP
37	1,0	0,003	1,47	2,2	0,006	2,0	53°56'42.2"N 15°21'53.48"E	0,05	0,05	otoczenie instalacji – PKP
38	1,0	0,003	1,47	2,2	0,006	2,0	53°56'41.40"N 15°21'49.59"E	0,05	0,05	otoczenie instalacji – PKP
39	0,9	0,002	1,47	2,0	0,005	2,0	53°56'44.55"N 15°21'54.45"E	0,05	0,05	otoczenie instalacji – PKP
40	1,0	0,003	1,47	2,2	0,006	2,0	53°56'44.18"N 15°21'50.47"E	0,05	0,05	otoczenie instalacji – PKP
41	1,1	0,003	1,47	2,4	0,006	2,0	53°56'46.53"N 15°21'54.28"E	0,06	0,06	otoczenie instalacji – PKP
42	1,2	0,003	1,47	2,6	0,007	2,0	53°56'46.56"N 15°21'50.52"E	0,06	0,06	otoczenie instalacji – PKP
43	1,2	0,003	1,47	2,6	0,007	2,0	53°56'49.23"N 15°21'55.57"E	0,06	0,06	otoczenie instalacji – PKP
44	1,6	0,004	1,47	3,5	0,009	2,0	53°56'49.10"N 15°21'51.55"E	0,08	0,08	otoczenie instalacji – PKP
45	1,5	0,004	1,47	3,3	0,009	2,0	53°56'50.45"N 15°21'52.14"E	0,08	0,08	otoczenie instalacji – PKP
46	1,2	0,003	1,47	2,6	0,007	2,0	53°56'52.45"N 15°21'49.38"E	0,06	0,06	otoczenie instalacji – az. 290° GKP
47	0,8	0,002	1,47	1,7	0,005	2,0	53°56'53.35"N 15°21'44.38"E	0,04	0,04	otoczenie instalacji – az. 290° GKP
48	1,2	0,003	1,47	2,6	0,007	2,0	53°56'53.36"N 15°21'38.55"E	0,06	0,06	otoczenie instalacji – az. 290° GKP
49	0,9	0,002	1,47	2,0	0,005	2,0	53°56'54.35"N 15°21'33.28"E	0,05	0,05	otoczenie instalacji – az. 290° GKP
50	p.cz.*	<0,001	1,47	<1	<0,003	2,0	53°56'53.25"N 15°21'34.48"E	<0,03	<0,03	otoczenie instalacji – PKP
51	p.cz.*	<0,001	1,47	<1	<0,003	2,0	53°56'55.58"N 15°21'35.39"E	<0,03	<0,03	otoczenie instalacji – PKP
52	1,0	0,003	1,47	2,2	0,006	2,0	53°56'52.3"N 15°21'37.43"E	0,05	0,05	otoczenie instalacji – PKP
53	1,0	0,003	1,47	2,2	0,006	2,0	53°56'54.21"N 15°21'38.43"E	0,05	0,05	otoczenie instalacji – PKP
54	1,0	0,003	1,47	2,2	0,006	2,0	53°56'52.35"N 15°21'41.0"E	0,05	0,05	otoczenie instalacji – PKP
55	0,9	0,002	1,47	2,0	0,005	2,0	53°56'54.44"N 15°21'41.57"E	0,05	0,05	otoczenie instalacji – PKP

nr pionu	Pole E	Pole H	q	E*q+U	H*q+U	Wys. Pomiaru	Współrzędne geograficzne	WME	WMH	Opis pionu pomiarowego
Lp.	[V/m]	[A/m]	-	[V/m]	[A/m]			-	-	-
56	1,1	0,003	1,47	2,4	0,006	2,0	53°56'51.37"N 15°21'47.36"E	0,06	0,06	otoczenie instalacji – PKP
57	1,0	0,003	1,47	2,2	0,006	2,0	53°56'53.53"N 15°21'47.56"E	0,05	0,05	otoczenie instalacji – PKP

* poniżej czułości zestawu pomiarowego (poniżej 0,5 V/m)

GKP – główny kierunek pomiarowy

PKP – pomocniczy kierunek pomiarowy

q – poprawka pomiarowa podana przez operatora (w przypadku oddziaływania innych instalacji radiokomunikacyjnych na badany obszar q=2,0)

WME - wartość wskaźnikowa poziomu emisji pól elektromagnetycznych dla miejsc dostępnych dla ludności dla składowej elektrycznej pola

WMH - wartość wskaźnikowa poziomu emisji pól elektromagnetycznych dla miejsc dostępnych dla ludności dla składowej magnetycznej pola

8. Stwierdzenie zgodności wyników

Rozporządzenie Ministra Zdrowia z dnia 7 grudnia 2019r. w sprawie dopuszczalnych poziomów pól elektromagnetycznych w środowisku, określa wartości dopuszczalne, które zostały przedstawione w tabeli poniżej.

Zakres Częstotliwości Pola elektromagnetycznego	Parametr fizyczny	Składowa elektryczna E [V/m]	Składowa magnetyczna H [A/m]	Gęstość mocy S [W/m ²]
	lp.	1	2	3
1	0 Hz	10000	2500	ND
2	od 0 Hz do 0,5 Hz	ND	2500	ND
3	od 0,5 Hz do 50 Hz	10000	60	ND
4	od 0,05 kHz do 1 kHz	ND	3/f	ND
5	od 1 kHz do 3 kHz	250/f	5	ND
6	od 3 kHz do 150 kHz	87	5	ND
7	od 0,15 MHz do 1 MHz	87	0,73/f	ND
8	od 1 MHz do 10 MHz	87/ f ^{0,5}	0,73/f	ND
9	od 10 MHz do 400 MHz	28	0,073	2
10	od 400 MHz do 2000 MHz	1,375 x f ^{0,5}	0,0037 x f ^{0,5}	f/200
11	od 2 GHz do 300 GHz	61	0,16	10

Pomiar był zrealizowany poprzez określenie maksymalnej wartości chwilowej zgodnie z punktem 11 załącznika do Rozporządzenia Ministra Klimatu z dnia 17 lutego 2020r. w sprawie sposobów sprawdzania dopuszczalnych poziomów pól elektromagnetycznych w środowisku.

Zgodnie z punktem 26 załącznika do Rozporządzenia Ministra Klimatu z dnia 17 lutego 2020r. w sprawie sposobów sprawdzania dopuszczalnych poziomów pól elektromagnetycznych w środowisku dopuszczalne poziomy pól elektromagnetycznych w środowisku, określone w przepisach wydanych na podstawie art. 122 ust. 1 ustawy z dnia 27 kwietnia 2001 r. – Prawo ochrony środowiska, uznaje się za dotrzymane w obszarze pomiarowym, w którym w wyniku zastosowania sposobu sprawdzenia dotrzymania dopuszczalnych poziomów pól elektromagnetycznych w środowisku, o którym mowa w pkt 25, udokumentowano, że żadna z wartości wskaźnikowych nie przekracza wartości 1.

Na podstawie przeprowadzonych pomiarów pola elektromagnetycznego z dnia: 11-08-2021r. stwierdza się, iż w otoczeniu badanego obiektu nie występuje natężenie pola elektrycznego przekraczające wartość graniczną dopuszczalną dla miejsc dostępnych dla ludności. Jednocześnie, na podstawie obliczonych wskaźników poziomu emisji ocenia się, iż dopuszczalne poziomy pól elektromagnetycznych zostały dotrzymane.

OŚWIADCZENIE

Wyniki badania odnoszą się wyłącznie do badanego obiektu

Bez pisemnej zgody sprawozdanie nie może być powielane inaczej jak tylko w całości.

W ciągu 14 dni od daty otrzymania sprawozdania przyjmowane są uwagi i zastrzeżenia w formie pisemnej na adres Laboratorium Badawczego.

Sprawozdanie wydano: Kowale, 12-08-2021r.

9. Podstawa prawna

Rozporządzenie Ministra Zdrowia z dnia 17 grudnia 2019 r. w sprawie dopuszczalnych poziomów pól elektromagnetycznych w środowisku (Dz.U. 2019 poz. 2448)

Rozporządzeniem Ministra Klimatu z dnia 17 lutego 2020 r. w sprawie sposobów sprawdzania dotrzymania dopuszczalnych poziomów pól elektromagnetycznych w środowisku (Dz.U. 2020 poz. 258)

Ustawa z dnia 16 kwietnia 2020 r. o szczególnych instrumentach wsparcia w związku z rozprzestrzenianiem się wirusa SARS-CoV-2 (Dz.U. 2020 poz. 695)

10. Załączniki

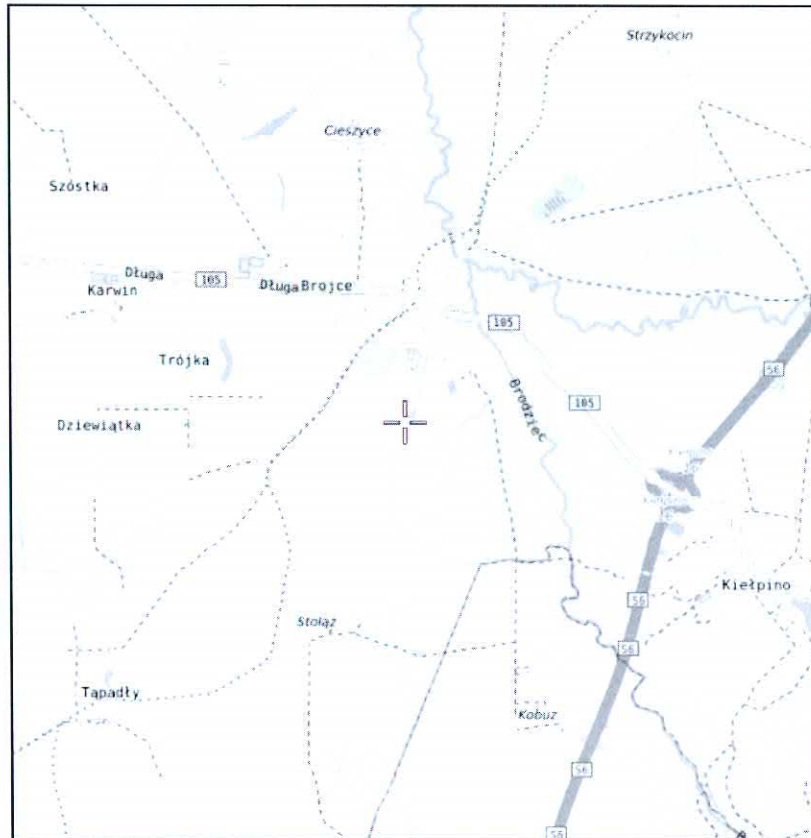
Rys. 1 – Lokalizacja obiektu

Rys. 2 - 3 – Lokalizacja pionów pomiarowych

Rys. 4 – Widok badanego obiektu

KONIEC SPRAWOZDANIA

Rys. 1 Lokalizacja badanego obiektu



Współrzędne geograficzne	
N	53° 56' 52,16"
E	15° 21' 54,39"

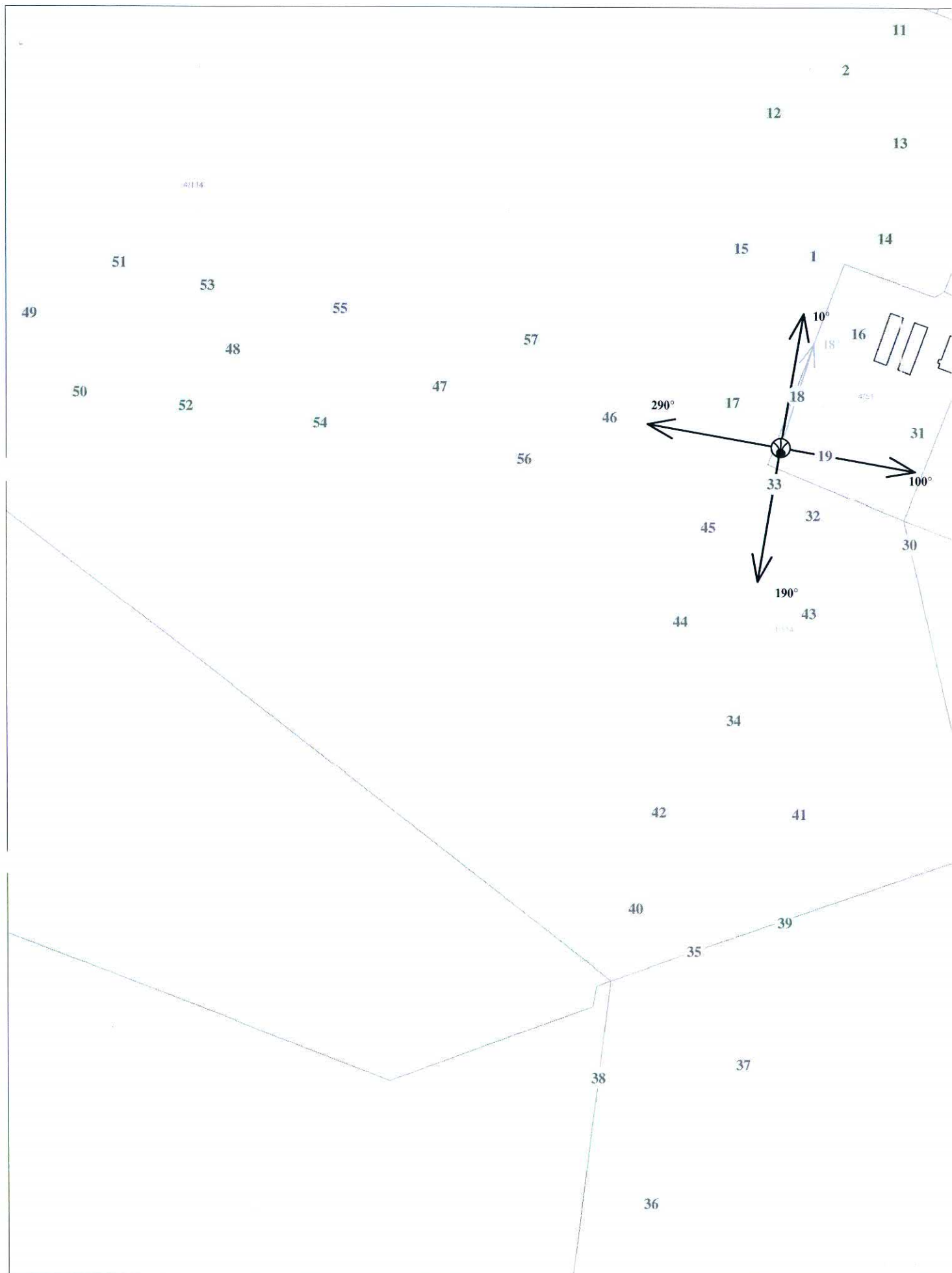
Rys. 2 Lokalizacja pionów pomiarowych



Legenda:  brak dostępu  antena radiolinowa  źródło PEM
 antena sektorowa nr pion pomiarowy

skala 1:2500

Rys. 3 Lokalizacja pionów pomiarowych



Legenda:



brak dostępu



antena radiolinowa



źródło PEM



antena sektorowa



pion pomiarowy

skala 1:2500

