

10

Robiński
28.03.22

Dokument elektroniczny

Miejsce i data sporządzenia dokumentu

2022-03-28

28.03.2022
P. A. Orłowski
[Signature]

Dane nadawcy

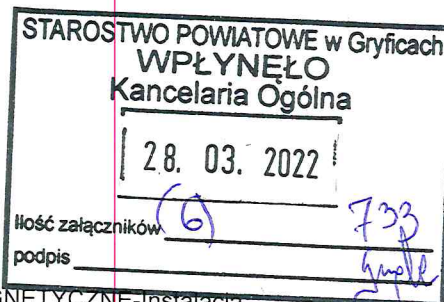
Anna Kulińska
NetWorkS! Sp. z o.o.

Dane adresata

STAROSTWO POWIATOWE W GRYFICACH (72-300
GRYFICE, WOJ. ZACHODNIOPOMORSKIE)

INFORMACJA

74481N! art.152 POŚ



FORMULARZ

ZGŁOSZENIA INSTALACJI WYTWARZAJĄCYCH POLA ELEKTROMAGNETYCZNE-Instalacja

radiokomunikacyjna – 45754 (74481N!)

PSZ_GRYFICE_GORZYCA

Załączniki:

[74481 art.152 POŚ-sig.pdf](#)

[74481 1965 2022 OS-sig-sig.pdf](#)

[opłata skarbową.pdf](#)

[opłata za pełnomocnictwo.pdf](#)

[2021.01.13 TMPL Anna Kulińska BZ 3152 2015-sig.pdf](#)

[pełnomocnictwo z 15.09.2015 ODPIŚ za nr Rep. A 326 2021 z dn. 18.01.2021.pdf](#)

- 1.
- 2.
- 3.
- 4.
- 5.
- 5.

Dokument został podpisany, aby go zweryfikować należy użyć oprogramowania do weryfikacji podpisu. Data złożenia podpisu:

2022-03-28T10:54:11.369+02:00

Podpis elektroniczny

FORMULARZ ZGŁOSZENIA INSTALACJI WYTWARZAJĄCYCH POLA ELEKTROMAGNETYCZNE

I. Wypełnia podmiot prowadzący instalację dokonujący jej zgłoszenia

1. Nazwa i adres organu ochrony środowiska właściwego do przyjęcia zgłoszenia:

Starosta Powiatu w Gryficach
Pl. Zwycięstwa 37
72-300 Gryfice

2. Nazwa instalacji zgodna z nazewnictwem stosowanym przez prowadzącego instalację:

Instalacja radiokomunikacyjna – 45754 (74481N!) PSZ_GRYFICE_GORZYCA

3. Określenie nazw jednostek terytorialnych (gmin, powiatów i województw), na których terenie znajduje się instalacja, wraz z podaniem symboli KTS¹⁾ jednostek terytorialnych, na których terenie znajduje się instalacja:

woj. WOJ. ZACHODNIOPOMORSKIE – 2.4.32
powiat Powiat gryficki – 4.4.32.64.05
gmina Gryfice – 5.4.32.64.05.02.5

4. Oznaczenie prowadzącego instalację, jego adres zamieszkania lub siedziby:

T-Mobile Polska S.A.
ul. Marynarska 12
02-674 Warszawa

5. Adres zakładu, na którego terenie prowadzona jest eksploatacja instalacji:

GÓRZYCA DZ.65.

6. Rodzaj instalacji, zgodnie z załącznikiem nr 2 do rozporządzenia Ministra Środowiska z dnia 2 lipca 2010 r. w sprawie zgłoszenia instalacji wytwarzających pola elektromagnetyczne (Dz. U. 2019, poz. 1510):

Instalacja radiokomunikacyjna – której równoważna moc promieniowania izotropowo wynosi nie mniej niż 15 W, emitująca pola elektromagnetyczne o częstotliwościach od 30 kHz do 300 GHz.

7. Rodzaj i zakres prowadzonej działalności, w tym wielkość produkcji lub wielkość świadczonych usług:

Instalacja radiokomunikacyjna telefonii komórkowej T-Mobile Polska S.A. - usługi telekomunikacyjne w zakresie łączności bezprzewodowej zgodnie z przyznanymi koncesjami.

8. Czas funkcjonowania instalacji (dni tygodnia i godziny):

Instalacja funkcjonuje oraz jest monitorowana 24 h/dobę przez siedem dni w tygodniu.

9. Wielkość i rodzaj emisji²⁾:

Pole elektromagnetyczne. EIRP poszczególnych anten zostało podane w pkt 12 tj.

Lp.	Równoważna moc promieniowana izotropowo (EIRP) [W]
1.	17050
2.	8402
3.	17050
4.	8402

10. Opis stosowanych metod ograniczania emisji:

Urządzenia technologiczne instalacji radiokomunikacyjnej są wyposażone w automatyczną regulację mocy nadajników. Nadajnik pracuje z najniższą możliwą mocą niezbędną do realizacji połączenia. Podana w niniejszym opracowaniu moc emitowana przez instalację jest mocą maksymalną. W rzeczywistości instalacja emituje pole elektromagnetyczne z dużo mniejszą mocą niż jest to zakładane.

11. Informacja, czy stopień ograniczania wielkości emisji jest zgodny z obowiązującymi przepisami:

Stopień ograniczenia wielkości emisji jest zgodny z obowiązującymi przepisami.

12. Szczegółowe dane, odpowiednio do rodzaju instalacji, zgodne z wymaganiami określonymi w załączniku nr 2 do Rozporządzenia:

Lp. ³⁾	1)	2)	3)	4)	5)	
	Współrzędne geograficzne	Częstotliwość lub zakresy częstotliwości pracy instalacji [MHz]	Wysokość środka elektrycznego anteny [m n.p.t]	Równoważna moc promieniowana izotropowo (EIRP) [W]	Azymut lub zakresy azymutów [°]	Kąt pochylenia lub zakresy kątów pochylenia [°]
1.	15°14'4.96" 53°58'48.17"	800/900	47.5	17050	10	2/2
2.	15°14'4.98" 53°58'48.15"	800/900	47.5	8402	90	3/1
3.	15°14'4.89" 53°58'48.09"	800/900	47.5	17050	195	2/2
4.	15°14'4.8" 53°58'48.16"	800/900	47.5	8402	295	3/1
5.	15°14'4.84" 53°58'48.18"	18000	48	3170	23*	nd.

*) tolerancja azymutu od -10° do +10°.


6) Kwalifikacja instalacji:

Zgodnie z art. 60 ustawy z dnia 3 października 2008r. o udostępnieniu informacji o środowisku i jego ochronie, udziale społeczeństwa w ochronie środowiska oraz ocenach oddziaływania na środowisko. Inwestor T-Mobile Polska S.A.. dokonał kwalifikacji przedsięwzięcia. Miejsca dostępne dla ludności znajdują się w odległości pozwalającej na stwierdzenie, że analizowane przedsięwzięcie **nie kwalifikuje się** do przedsięwzięć mogących znacząco oddziaływać na środowisko.

7) Wyniki pomiarów:

Przeprowadzone pomiary pól elektromagnetycznych dla celów ochrony ludności i środowiska wykazały, iż na terenie otaczającym instalację nie występują natężenia pól elektromagnetycznych przekraczające wartości graniczne dostępu dla ludności.

Wyniki pomiarów poziomów pól elektromagnetycznych zostały przedstawione w sprawozdaniu wykonanym przez akredytowane laboratorium firmy NetWorks! w dniu 23.03.2022

Nr sprawozdania PEM-1965/2022/OS- załącznik	
13. Poznań, dn. 2022-03-28: <i>Imię i nazwisko osoby reprezentującej prowadzącego instalację:</i> Anna Kulińska (pełnomocnictwo 157/01/21, z dnia: 2021-01-13) <i>Podpis:</i>	
 Signed by / Podpisano przez: Anna Kulińska Date / Data: 2022-03-28 10:47	
II. Wypełnia organ ochrony środowiska przyjmujący zgłoszenie	
<i>Data zarejestrowania zgłoszenia:</i>	<i>Numer zgłoszenia:</i>

Objaśnienia:

- 1) System Kodowania Jednostek Terytorialnych i Statystycznych (KTS) wprowadzony Zarządzeniem wewnętrznym nr 22 Prezesa Głównego Urzędu Statystycznego z dnia 24 sierpnia 2017 r. w sprawie wprowadzenia Systemu Kodowania Jednostek Terytorialnych i Statystycznych.
- 2) W przypadku stacji elektroenergetycznych i napowietrznych linii elektroenergetycznych - napięcie znamionowe, a w przypadku pozostałych instalacji - równoważne moce promieniowane izotropowo (EIRP) poszczególnych anten.
- 3) Liczba porządkowa zgodna z numeracją punktów w odpowiednich do rodzaju instalacji ustępach załącznika nr 2 do rozporządzenia.



Laboratorium Badań Środowiskowych
ul. Józefa Piusa Dziekońskiego 3
00-728 Warszawa
e-mail: Laboratorium@networks.pl



AB 419

S P R A W O Z D A N I E 1965/2022/OS
Z POMIARÓW PÓL ELEKTROMAGNETYCZNYCH
WYKONANYCH DLA POTRZEB OCHRONY ŚRODOWISKA

Badany obiekt: Instalacja radiokomunikacyjna T-Mobile Polska S.A.
Numer i nazwa: 45754 (74481N!) PSZ_GRYFICE_GORZYCA
Adres: GÓRZYCA DZ.65, Powiat gryficki, WOJ. ZACHODNIOPOMORSKIE

Data wykonania pomiarów: 2022-03-23

Sprawozdanie z badań bez pisemnej zgody laboratorium nie może być powielane inaczej niż w całości.
Wynik przedstawione w niniejszym sprawozdaniu odnoszą się wyłącznie do badanego obiektu i do warunków i konfiguracji urządzeń w dniu wykonywania pomiarów.

1. Właściciel badanego obiektu:

T-Mobile Polska S.A., ul. Marynarska 12, 02-674 Warszawa

2. Zleceniodawca:

T-Mobile Polska S.A., ul. Marynarska 12, 02-674 Warszawa

3. Przedstawiciel zleceniodawcy:

NetWorkS! Sp.z o.o.

4. Zakres zlecenia:

Wykonanie badania i opracowanie sprawozdania z pomiarów natężenia pola elektrycznego i pola magnetycznego dla instalacji radiokomunikacyjnej T-Mobile Polska S.A. zlokalizowanej w miejscowości GÓRZYCA DZ.65.

5. Cel zlecenia:

Wykonanie pomiarów pól elektromagnetycznych w otoczeniu instalacji radiokomunikacyjnej 45754 (74481N!) PSZ_GRYFICE_GORZYCA w odniesieniu do wymagań określonych w *Rozporządzeniu Ministra Klimatu z dnia 17 lutego 2020 r. w sprawie sposobów sprawdzania dotrzymania dopuszczalnych poziomów pól elektromagnetycznych w środowisku (Dz. U. 2020, poz. 258)*.

6. Pomiary zostały wykonane przez:

Semrau Piotr
Pawlak Ariel

7. Informacje o źródłach pól elektromagnetycznych

7.1. Sposób identyfikacji badanych źródeł pól elektromagnetycznych

Identyfikacji źródeł i parametrów technicznych dokonano na podstawie analizy dokumentacji dotyczącej zlecenia oraz obserwacji miejsca wykonywania badań.

7.2. Opis miejsca zainstalowania anten i urządzeń technicznych. Opis obiektu badań i jego otoczenia

Instalacja radiokomunikacyjna zlokalizowana jest na terenie ogrodzonym. Anteny zawieszono na wieży kratowej. Urządzenia sterujące oraz zasilające zainstalowano w szafie outdoor u podstawy wieży. Wokół instalacji znajduje się wieś.

Instalacja radiokomunikacyjna jest obiektem bezobsługowym. Okresowe stanowiska pracy związane są z prowadzonymi w zależności od potrzeb konserwacjami, przeglądami, strojeniem i naprawami.

7.3. Parametry techniczne źródła pola elektromagnetycznego

Dane przedstawiające maksymalne parametry pracy instalacji przekazane przez zleceniodawcę:

Parametry systemu nadawczo-odbiorczego:

Charakterystyka promieniowania		kierunkowa					
Rzeczywisty czas pracy [h/dobę]		24					
Warunki pracy		znamionowe					
Rodzaj wytwarzanego pola		stacjonarne					
Lp.	Częstotliwość lub zakresy częstotliwości pracy [MHz]	Typ/producent anteny	liczba anten	Azymut [°]	kąt pochylenia* [°]	Wysokość środka elektrycznego anteny [m n.p.t]	Równoważna moc promieniowana izotropowo (EIRP) [W]
1	800/900	80010456V02 Kathrein	1	10	2/2	47.5	17050
2	800/900	ADU4517R0v06 Huawei	1	90	3/1	47.5	8402
3	800/900	80010456V02 Kathrein	1	195	2/2	47.5	17050
4	800/900	ADU4517R0v06 Huawei	1	295	3/1	47.5	8402

* wskazane wartości kąta pochylenia anten, zgodnie z informacją uzyskaną od zleceniodawcy, są wartościami stałymi

Parametry radiolinii:

Charakterystyka promieniowania		kierunkowa					
Rzeczywisty czas pracy [h/dobę]		24					
Warunki pracy		znamionowe					
Rodzaj wytwarzanego pola		stacjonarne					
Lp.	Linia radiowa			Antena			
	Typ/ Producent	Częstotliwość pracy [GHz]	Równoważna moc promieniowana izotropowo (EIRP) [W]	Typ/ producent	Średnica anteny [m]	Azymut [°]	Wysokość zainstalowania n.p.t [m]
1.	NP ERICSSON ML 6363 18GHz 2x28MHz XPIC Ericsson	18	3170	ANT3_0.6 18 HP/HPX Ericsson	0.6	23	48

7.4 Inne źródła pól elektromagnetycznych

Na podstawie informacji otrzymanych od użytkownika oraz obserwacji otoczenia miejsca wykonywania pomiarów oraz stwierdzono występowanie innych źródeł pola-EM, pracujących w systemie: telefonii komórkowej (800MHz-2600MHz), linii radiowych (5GHz - 90GHz). Nie rozpoznano szczegółowych danych dotyczących parametrów technicznych źródeł pola-EM innych użytkowników.

8. Opis pomiarów

8.1. Metoda badań

Zgodna z rozporządzeniem Ministra Klimatu z dnia 17 lutego 2020 r. w sprawie sposobów sprawdzania dotrzymania dopuszczalnych poziomów pól elektromagnetycznych w środowisku (Dz. U. 2020, poz. 258), określona w pkt 25 ppkt 1 załącznika do niniejszego rozporządzenia.

Zgodnie z art. 122a ust. 1b ustawy Prawo Ochrony Środowiska, w przypadku wprowadzenia na części albo całym terytorium Rzeczypospolitej Polskiej stanu nadzwyczajnego, o którym mowa w art. 228 ust. 1 Konstytucji Rzeczypospolitej Polskiej z dnia 2 kwietnia 1997 r. (Dz. U. poz. 483, z 2001 r. poz. 319, z 2006 r. poz. 1471 oraz z 2009 r. poz. 946), lub stanu zagrożenia

Sprawozdanie z badań bez pisemnej zgody laboratorium nie może być powielane inaczej niż w całości. Wynik przedstawione w niniejszym sprawozdaniu odnoszą się wyłącznie do badanego obiektu i do warunków i konfiguracji urządzeń w dniu wykonywania pomiarów.

epidemicznego lub stanu epidemii, o których mowa w art. 46 ustawy z dnia 5 grudnia 2008 r. o zapobieganiu oraz zwalczaniu zakażeń i chorób zakaźnych u ludzi (Dz. U. z 2019 r. poz. 1239, z późn. zm.8)), pomiarów , nie przeprowadza się w lokalach mieszkalnych oraz w lokalach użytkowych zlokalizowanych na terytorium objętym stanem nadzwyczajnym, stanem zagrożenia epidemicznego lub stanem epidemii.

W związku z obecnie obowiązującym stanem epidemii, pomiarów nie wykonano w lokalach mieszkalnych oraz w lokalach użytkowych zlokalizowanych w obszarze pomiarowym przedmiotowej instalacji radiokomunikacyjnej.

8.2. Termin pomiarów i warunki środowiskowe

Podczas wykonywania pomiarów pól elektromagnetycznych nie występowały opady atmosferyczne. Wyniki pomiaru parametrów pogodowych przedstawia poniższa tabela:

Data [rrrr-mm-dd]	Godzina [hh:mm-hh:mm]	Warunki środowiskowe			
		Temperatura [°C]		Wilgotność względna [%]	
2022-03-23	12:55-14:10	Przed pomiarem	Po pomiarach	Przed pomiarem	Po pomiarach
		13	14	55.1	54.3

Przedstawione wyżej warunki środowiskowe, występujące podczas wykonywania pomiarów pól elektromagnetycznych, są zgodne ze specyfikacją techniczną użytego zestawu pomiarowego.

8.3. Warunki pracy urządzeń nadawczych

Podczas pomiarów zostały uwzględnione poprawki pomiarowe przekazane przez zleceniodawcę, umożliwiające uwzględnienie maksymalnych parametrów pracy instalacji zgodnie z pkt 7 załącznika do Rozporządzenia Ministra Klimatu z dnia 17 lutego 2020 r. w sprawie sposobów sprawdzania dotrzymania dopuszczalnych poziomów pól elektromagnetycznych w środowisku (Dz. U. 2020, poz. 258).

8.4. Wyposażenie pomiarowe

Zestaw pomiarowy służący do pomiaru natężenia składowej elektrycznej pola elektromagnetycznego złożony z szerokopasmowego miernika i sondy pomiarowej:

Oznaczenie miernika	Producent	Model	Numer fabryczny	Oznaczenie sondy	Producent	Model	Numer fabryczny
M-04	Narda Safety Test Solution	Miernik pól elektromagnetycznych NBM-550	F-0212	S-04	Narda Safety Test Solution	Sonda EF6092	A-0057

Mierniki natężenia pola elektromagnetycznego podlegają okresowemu sprawdzeniu zgodnie z procedurą wewnętrzną P-03 i PB-01. Świadectwo wzorcowania zestawu pomiarowego z dnia 15 listopada 2021 o numerze LWIMP/W/349/21 wydane przez Laboratorium Wzorców i Metrologii Pola Elektromagnetycznego (LWiMP) Politechniki Wrocławskiej. Data ważności świadectwa wzorcowania: 15 listopada 2023 (zgodnie z procedurą wewnętrzną P-03).

Termohigrometr:

Oznaczenie:	TH-14	Producent:	AZ INSTRUMENT CORP	Model:	Termohigrometr AZ8706
-------------	-------	------------	--------------------	--------	-----------------------

Data ważności świadectwa wzorcowania: 30 grudnia 2022 (zgodnie z procedurą wewnętrzną P-03).

Dalmierz:

Oznaczenie	Producent	Typ	Numer seryjny	Nr świadectwa wzorcowania	Data świadectwa wzorcowania
D-01	Leica	Dalmierz Leica Disto X310	843810238	1146.7-M11-4180-396/15	8 kwietnia 2015

Data ważności świadectwa wzorcowania: 8 kwietnia 2025 (zgodnie z procedurą wewnętrzną P-03).

Sprawozdanie z badań bez pisemnej zgody laboratorium nie może być powielane inaczej niż w całości. Wynik przedstawione w niniejszym sprawozdaniu odnoszą się wyłącznie do badanego obiektu i do warunków i konfiguracji urządzeń w dniu wykonywania pomiarów.

9. Wyniki pomiarów

Pole elektryczne

Nr pionu	Opis umiejscowienia pionu (punktu) pomiarowego	Wysokość pomiaru [m]	Zmierzona wartość natężenia pola elektrycznego E [V/m] ^{1,5}	Wartość natężenia pola elektrycznego po uwzględnieniu poprawek pomiarowych powiększona o niepewność pomiaru ⁴ E [V/m]	Wskaźnikowa wartość poziomej emisji pól elektromagnetycznych WMe ³	Współrzędne geograficzne pionu (punktu) pomiarowego ²
1	GKP w odległości 8m od anteny sektorowej az. 10°	0,3-2,0	<1,0	2.3	0.08	53°58'48.36" 15°14'4.92"
2	GKP w odległości 28m od anteny sektorowej az. 10°	0,3-2,0	<1,0	2.3	0.08	53°58'48.72" 15°14'5.279"
3	GKP w odległości 48m od anteny sektorowej az. 10°	0,3-2,0	<1,0	2.3	0.08	53°58'49.799" 15°14'5.279"
4	GKP w odległości 68m od anteny sektorowej az. 10°	0,3-2,0	<1,0	2.3	0.08	53°58'50.519" 15°14'5.639"
5	GKP w odległości 88m od anteny sektorowej az. 10°	0,3-2,0	<1,0	2.3	0.08	53°58'50.88" 15°14'5.639"
6	GKP w odległości 8m od anteny sektorowej az. 90°	0,3-2,0	<1,0	2.3	0.08	53°58'47.999" 15°14'5.279"
7	GKP w odległości 28m od anteny sektorowej az. 90°	0,3-2,0	<1,0	2.3	0.08	53°58'47.999" 15°14'6.359"
8	GKP w odległości 48m od anteny sektorowej az. 90°	0,3-2,0	<1,0	2.3	0.08	53°58'47.999" 15°14'7.8"
9	GKP w odległości 68m od anteny sektorowej az. 90°	0,3-2,0	<1,0	2.3	0.08	53°58'47.999" 15°14'8.879"
10	GKP w odległości 88m od anteny sektorowej az. 90°	0,3-2,0	<1,0	2.3	0.08	53°58'47.999" 15°14'9.96"
11	GKP w odległości 8m od anteny sektorowej az. 195°	0,3-2,0	<1,0	2.3	0.08	53°58'47.999" 15°14'4.92"
12	GKP w odległości 28m od anteny sektorowej az. 195°	0,3-2,0	<1,0	2.3	0.08	53°58'47.279" 15°14'4.56"
13	GKP w odległości 48m od anteny sektorowej az. 195°	0,3-2,0	<1,0	2.3	0.08	53°58'46.559" 15°14'4.2"
14	GKP w odległości 68m od anteny sektorowej az. 195°	0,3-2,0	<1,0	2.3	0.08	53°58'45.839" 15°14'3.84"
15	GKP w odległości 88m od anteny sektorowej az. 195°	0,3-2,0	<1,0	2.3	0.08	53°58'45.48" 15°14'3.479"
16	GKP w odległości 8m od anteny sektorowej az. 295°	0,3-2,0	<1,0	2.3	0.08	53°58'48.36" 15°14'4.56"
17	GKP w odległości 28m od anteny sektorowej az. 295°	0,3-2,0	<1,0	2.3	0.08	53°58'48.72" 15°14'3.479"
18	GKP w odległości 48m od anteny sektorowej az. 295°	0,3-2,0	<1,0	2.3	0.08	53°58'48.72" 15°14'2.399"
19	GKP w odległości 68m od anteny sektorowej az. 295°	0,3-2,0	<1,0	2.3	0.08	53°58'49.079" 15°14'1.32"
20	GKP w odległości 88m od anteny sektorowej az. 295°	0,3-2,0	<1,0	2.3	0.08	53°58'49.44" 15°14'0.239"
21	GKP w odległości 8m od anteny radioliniowej az. 23°	0,3-2,0	<1,0	2.3	0.08	53°58'48.36" 15°14'4.92"
22	PPP w oknie budynku mieszkalnego na parterze (budynek w budowie)	0,3-2,0	<1,0	2.3	0.08	53°58'49.079" 15°14'5.639"
23	GKP w odległości 48m od anteny radioliniowej az. 23°	0,3-2,0	<1,0	2.3	0.08	53°58'49.44" 15°14'5.999"
24	GKP w odległości 68m od anteny radioliniowej az. 23°	0,3-2,0	<1,0	2.3	0.08	53°58'50.16" 15°14'6.359"
25	GKP w odległości 88m od anteny radioliniowej az. 23°	0,3-2,0	<1,0	2.3	0.08	53°58'50.88" 15°14'6.72"
26	PPP w odległości 37m od anteny sektorowej az. 10°	0,3-2,0	<1,0	2.3	0.08	53°58'49.079" 15°14'4.2"
27	PPP w odległości 27m od anteny sektorowej az. 295°	0,3-2,0	<1,0	2.3	0.08	53°58'47.64" 15°14'3.479"
28	PPP w wejściu na teren posesji ul. Górzycka 8d	0,3-2,0	<1,0	2.3	0.08	53°58'48.36" 15°14'8.519"
29	PPP w odległości 29m od anteny sektorowej az. 90°	0,3-2,0	<1,0	2.3	0.08	53°58'47.279" 15°14'5.999"
-	GKP w odległości 257m od anteny sektorowej az. 10°	0,3-2,0	<1,0	2.3	0.08	53°58'56.28" 15°14'7.44"
-	GKP w odległości 620m od anteny sektorowej az. 10°	0,3-2,0	<1,0	2.3	0.08	53°59'7.8" 15°14'11.039"
-	GKP w odległości 320m od anteny sektorowej az. 90°	0,3-2,0	<1,0	2.3	0.08	53°58'47.999" 15°14'22.559"

Sprawozdanie z badań bez pisemnej zgody laboratorium nie może być powielane inaczej niż w całości.
Wynik przedstawione w niniejszym sprawozdaniu odnoszą się wyłącznie do badanego obiektu i do warunków i konfiguracji urządzeń w dniu wykonywania pomiarów.

-	GKP w odległości 504m od anteny sektorowej az. 90°	0,3-2,0	<1,0	2.3	0.08	53°58'47.999" 15°14'32.639"
-	GKP w odległości 249m od anteny sektorowej az. 195°	0,3-2,0	<1,0	2.3	0.08	53°58'40.439" 15°14'1.32"
-	GKP w odległości 558m od anteny sektorowej az. 195°	0,3-2,0	<1,0	2.3	0.08	53°58'30.72" 15°13'56.999"
-	GKP w odległości 268m od anteny sektorowej az. 295°	0,3-2,0	<1,0	2.3	0.08	53°58'51.959" 15°13'51.599"
-	GKP w odległości 522m od anteny sektorowej az. 295°	0,3-2,0	<1,0	2.3	0.08	53°58'55.199" 15°13'38.639"

Pole magnetyczne (wyznaczone na podstawie pomiaru wartości natężenia pola elektrycznego)

Nr pionu	Opis umiejscowienia pionu (punktu pomiarowego)	Wysokość pomiaru [m]	Wartość natężenia pola magnetycznego H [A/m] ¹	Wartość natężenia pola magnetycznego po uwzględnieniu poprawek pomiarowych powiększona o niepewność pomiaru ⁴ H [A/m]	Wskaźnikowa wartość poziomu emisji pól elektromagnetycznych WM _H ³	Współrzędne geograficzne pionu (punktu pomiarowego) ²
1	GKP w odległości 8m od anteny sektorowej az. 10°	0,3-2,0	<0.003*	0.006	0.08	53°58'48.36" 15°14'4.92"
2	GKP w odległości 28m od anteny sektorowej az. 10°	0,3-2,0	<0.003*	0.006	0.08	53°58'48.72" 15°14'5.279"
3	GKP w odległości 48m od anteny sektorowej az. 10°	0,3-2,0	<0.003*	0.006	0.08	53°58'49.799" 15°14'5.279"
4	GKP w odległości 68m od anteny sektorowej az. 10°	0,3-2,0	<0.003*	0.006	0.08	53°58'50.519" 15°14'5.639"
5	GKP w odległości 88m od anteny sektorowej az. 10°	0,3-2,0	<0.003*	0.006	0.08	53°58'50.88" 15°14'5.639"
6	GKP w odległości 8m od anteny sektorowej az. 90°	0,3-2,0	<0.003*	0.006	0.08	53°58'47.999" 15°14'5.279"
7	GKP w odległości 28m od anteny sektorowej az. 90°	0,3-2,0	<0.003*	0.006	0.08	53°58'47.999" 15°14'6.359"
8	GKP w odległości 48m od anteny sektorowej az. 90°	0,3-2,0	<0.003*	0.006	0.08	53°58'47.999" 15°14'7.8"
9	GKP w odległości 68m od anteny sektorowej az. 90°	0,3-2,0	<0.003*	0.006	0.08	53°58'47.999" 15°14'8.879"
10	GKP w odległości 88m od anteny sektorowej az. 90°	0,3-2,0	<0.003*	0.006	0.08	53°58'47.999" 15°14'9.96"
11	GKP w odległości 8m od anteny sektorowej az. 195°	0,3-2,0	<0.003*	0.006	0.08	53°58'47.999" 15°14'4.92"
12	GKP w odległości 28m od anteny sektorowej az. 195°	0,3-2,0	<0.003*	0.006	0.08	53°58'47.279" 15°14'4.56"
13	GKP w odległości 48m od anteny sektorowej az. 195°	0,3-2,0	<0.003*	0.006	0.08	53°58'46.559" 15°14'4.2"
14	GKP w odległości 68m od anteny sektorowej az. 195°	0,3-2,0	<0.003*	0.006	0.08	53°58'45.839" 15°14'3.84"
15	GKP w odległości 88m od anteny sektorowej az. 195°	0,3-2,0	<0.003*	0.006	0.08	53°58'45.48" 15°14'3.479"
16	GKP w odległości 8m od anteny sektorowej az. 295°	0,3-2,0	<0.003*	0.006	0.08	53°58'48.36" 15°14'4.56"
17	GKP w odległości 28m od anteny sektorowej az. 295°	0,3-2,0	<0.003*	0.006	0.08	53°58'48.72" 15°14'3.479"
18	GKP w odległości 48m od anteny sektorowej az. 295°	0,3-2,0	<0.003*	0.006	0.08	53°58'48.72" 15°14'2.399"
19	GKP w odległości 68m od anteny sektorowej az. 295°	0,3-2,0	<0.003*	0.006	0.08	53°58'49.079" 15°14'1.32"
20	GKP w odległości 88m od anteny sektorowej az. 295°	0,3-2,0	<0.003*	0.006	0.08	53°58'49.44" 15°14'0.239"
21	GKP w odległości 8m od anteny radioliniowej az. 23°	0,3-2,0	<0.003*	0.006	0.08	53°58'48.36" 15°14'4.92"
22	PPP w oknie budynku mieszkalnego na parterze (budynek w budowie)	0,3-2,0	<0.003*	0.006	0.08	53°58'49.079" 15°14'5.639"
23	GKP w odległości 48m od anteny radioliniowej az. 23°	0,3-2,0	<0.003*	0.006	0.08	53°58'49.44" 15°14'5.999"
24	GKP w odległości 68m od anteny radioliniowej az. 23°	0,3-2,0	<0.003*	0.006	0.08	53°58'50.16" 15°14'6.359"
25	GKP w odległości 88m od anteny radioliniowej az. 23°	0,3-2,0	<0.003*	0.006	0.08	53°58'50.88" 15°14'6.72"
26	PPP w odległości 37m od anteny sektorowej az. 10°	0,3-2,0	<0.003*	0.006	0.08	53°58'49.079" 15°14'4.2"
27	PPP w odległości 27m od anteny sektorowej az. 295°	0,3-2,0	<0.003*	0.006	0.08	53°58'47.64" 15°14'3.479"

Sprawozdanie z badań bez pisemnej zgody laboratorium nie może być powielane inaczej niż w całości.
Wynik przedstawione w niniejszym sprawozdaniu odnoszą się wyłącznie do badanego obiektu i do warunków i konfiguracji urządzeń w dniu wykonywania pomiarów.

28	PPP w wejściu na teren posesji ul. Górzycza 8d	0,3-2,0	<0.003*	0.006	0.08	53°58'48.36" 15°14'8.519"
29	PPP w odległości 29m od anteny sektorowej az. 90°	0,3-2,0	<0.003*	0.006	0.08	53°58'47.279" 15°14'5.999"
-	GKP w odległości 257m od anteny sektorowej az. 10°	0,3-2,0	<0.003*	0.006	0.08	53°58'56.28" 15°14'7.44"
-	GKP w odległości 620m od anteny sektorowej az. 10°	0,3-2,0	<0.003*	0.006	0.08	53°59'7.8" 15°14'11.039"
-	GKP w odległości 320m od anteny sektorowej az. 90°	0,3-2,0	<0.003*	0.006	0.08	53°58'47.999" 15°14'22.559"
-	GKP w odległości 504m od anteny sektorowej az. 90°	0,3-2,0	<0.003*	0.006	0.08	53°58'47.999" 15°14'32.639"
-	GKP w odległości 249m od anteny sektorowej az. 195°	0,3-2,0	<0.003*	0.006	0.08	53°58'40.439" 15°14'1.32"
-	GKP w odległości 558m od anteny sektorowej az. 195°	0,3-2,0	<0.003*	0.006	0.08	53°58'30.72" 15°13'56.999"
-	GKP w odległości 268m od anteny sektorowej az. 295°	0,3-2,0	<0.003*	0.006	0.08	53°58'51.959" 15°13'51.599"
-	GKP w odległości 522m od anteny sektorowej az. 295°	0,3-2,0	<0.003*	0.006	0.08	53°58'55.199" 15°13'38.639"

GKP – Główny Kierunek Pomiarowy

PPP – Pomocniczy Pion pomiarowy

¹ wyniki oznaczone * są wynikami poniżej czułości zestawu pomiarowego

² współrzędne geograficzne pozyskane metodą obliczeniową w oparciu o pomiar punktu referencyjnego

³ do wyznaczenia wartości wskaźnikowej W_{ME} i W_{MH} przyjęto na podstawie uzgodnień z klientem oraz rozpoznania źródeł, jako wartości dopuszczalne pola elektrycznego i magnetycznego odpowiednio 28 V/m i 0,073 A/m.

⁴ do wyznaczenia niepewności dla wyników poniżej czułości zestawu pomiarowego, przyjęto niepewność dla minimalnej wartości z zakresu pomiarowego.

⁵ maksymalna wartość chwilowa

Niepewność oszacowano zgodnie z dokumentem P-03 „Procedura nadzoru nad wyposażeniem” w postaci niepewności rozszerzonej wynikającej z niepewności standardowej pomnożonej przez współczynnik rozszerzenia $k=2$.

Całkowita szacowana niepewność rozszerzona składowej E wynosi odpowiednio: 53.5% dla częstotliwości do 60 GHz

Dla przedmiotowych pomiarów zleceniodawca określił poprawkę pomiarową = 1.5.

Umiejscowienie pionów (punktów) pomiarowych przedstawiono w nr 2 do niniejszego sprawozdania.

10. Omówienie wyników pomiarów

Wyniki pomiarów uzyskane zostały przy uwzględnieniu poprawek pomiarowych przekazanych przez zleceniodawcę, umożliwiającich uwzględnienie maksymalnych parametrów pracy instalacji zleceniodawcy oraz innych operatorów występujących w obszarze pomiarowym.

W wyniku zastosowania sposobu sprawdzenia dotrzymania dopuszczalnych poziomów pól elektromagnetycznych w środowisku, zgodnie pkt 25 ppkt 1 Rozporządzenia Ministra Klimatu z dnia 17 lutego 2020 r. (Dz. U. 2020, poz. 258), w związku z tym, że żadna z wartości wskaźnikowych, udokumentowanych w tabelach w pkt. 9 nie przekracza wartości 1, stwierdza się, że w miejscach, w których wykonano pomiary w otoczeniu instalacji radiokomunikacyjnej 45754 (74481N!) PSZ_GRYFICE_GORZYCA, dopuszczalne poziomy pole elektromagnetycznych w środowisku należy uznać za dotrzymane.

11. Podstawa prawna

- 1) Ustawa z dnia 27 kwietnia 2001 r. Prawo ochrony środowiska (t. j. Dz. U. z 2020 r., poz. 1219 z późn.zm.)
- 2) Rozporządzenie Ministra Zdrowia z dnia 17 grudnia 2019 r. w sprawie dopuszczalnych poziomów pól elektromagnetycznych w środowisku (Dz. U. 2019, poz. 2448)
- 3) Rozporządzenie Ministra Klimatu z dnia 17 lutego 2020 r. w sprawie sposobów sprawdzania dotrzymania dopuszczalnych poziomów pól elektromagnetycznych w środowisku (Dz. U. 2020, poz. 258),
- 4) Akredytacja nr AB 419 wydana przez Polskie Centrum Akredytacji (wydanie 19, z dnia 28 lutego 2022r.).

Sprawozdanie z badań bez pisemnej zgody laboratorium nie może być powielane inaczej niż w całości.
Wynik przedstawione w niniejszym sprawozdaniu odnoszą się wyłącznie do badanego obiektu i do warunków i konfiguracji urządzeń w dniu wykonywania pomiarów.

12. Spis załączników

- Załącznik 1. Lokalizacja obiektu badań
- Załącznik 2. Usytuowanie pionów (punktów) pomiarowych
- Załącznik 3. Dokumentacja fotograficzna obiektu badań

13. Data wydania i autoryzowania sprawozdania

Obliczenia i sprawozdanie wykonał :



Signed by /
Podpisano przez:

Anna Kacperska

Date / Data:
2022-03-25
09:38

Sprawozdanie autoryzował:



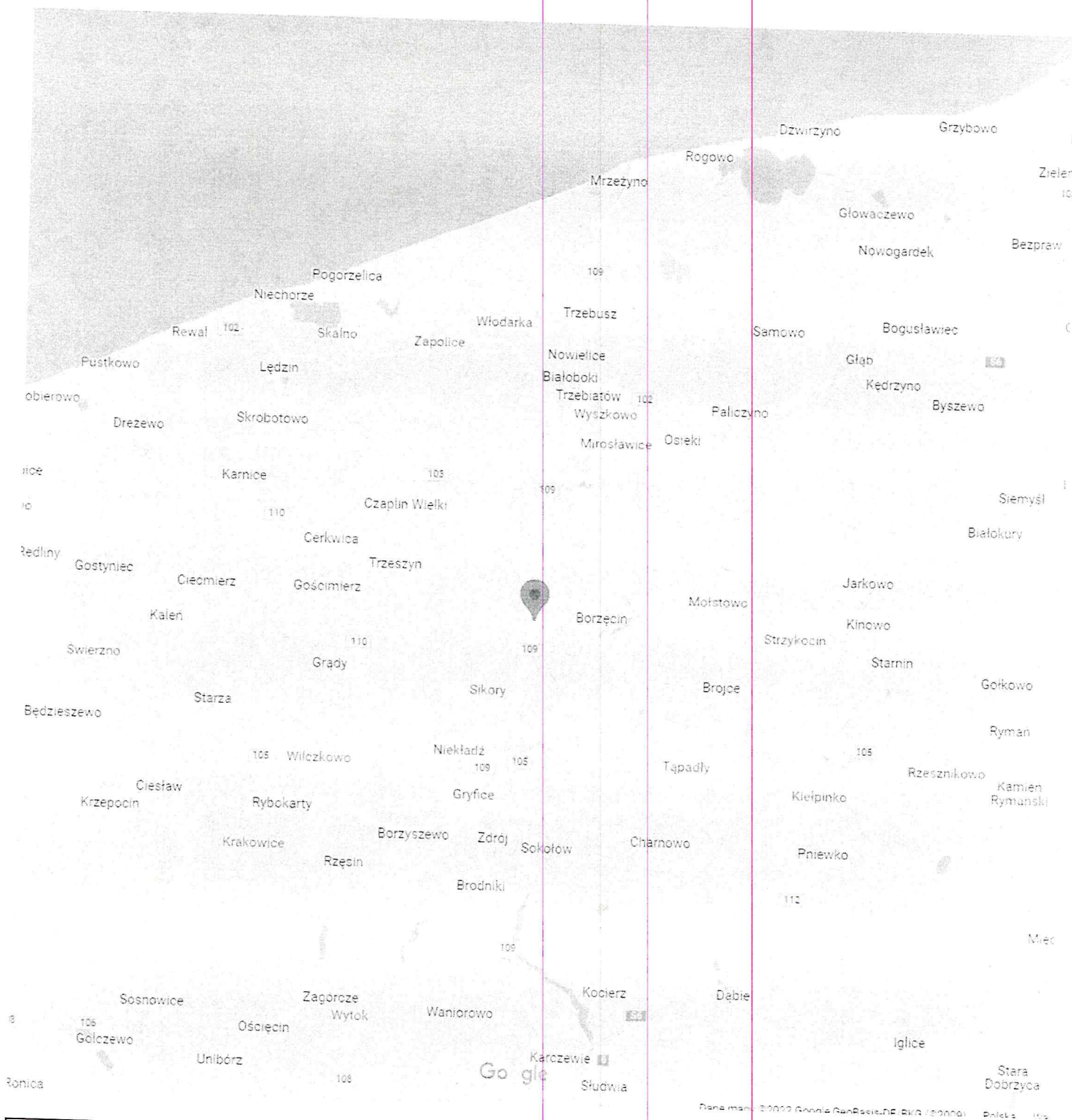
Signed by /
Podpisano przez:

Maciej
Harbacewicz

Date / Data:
2022-03-25 11:01

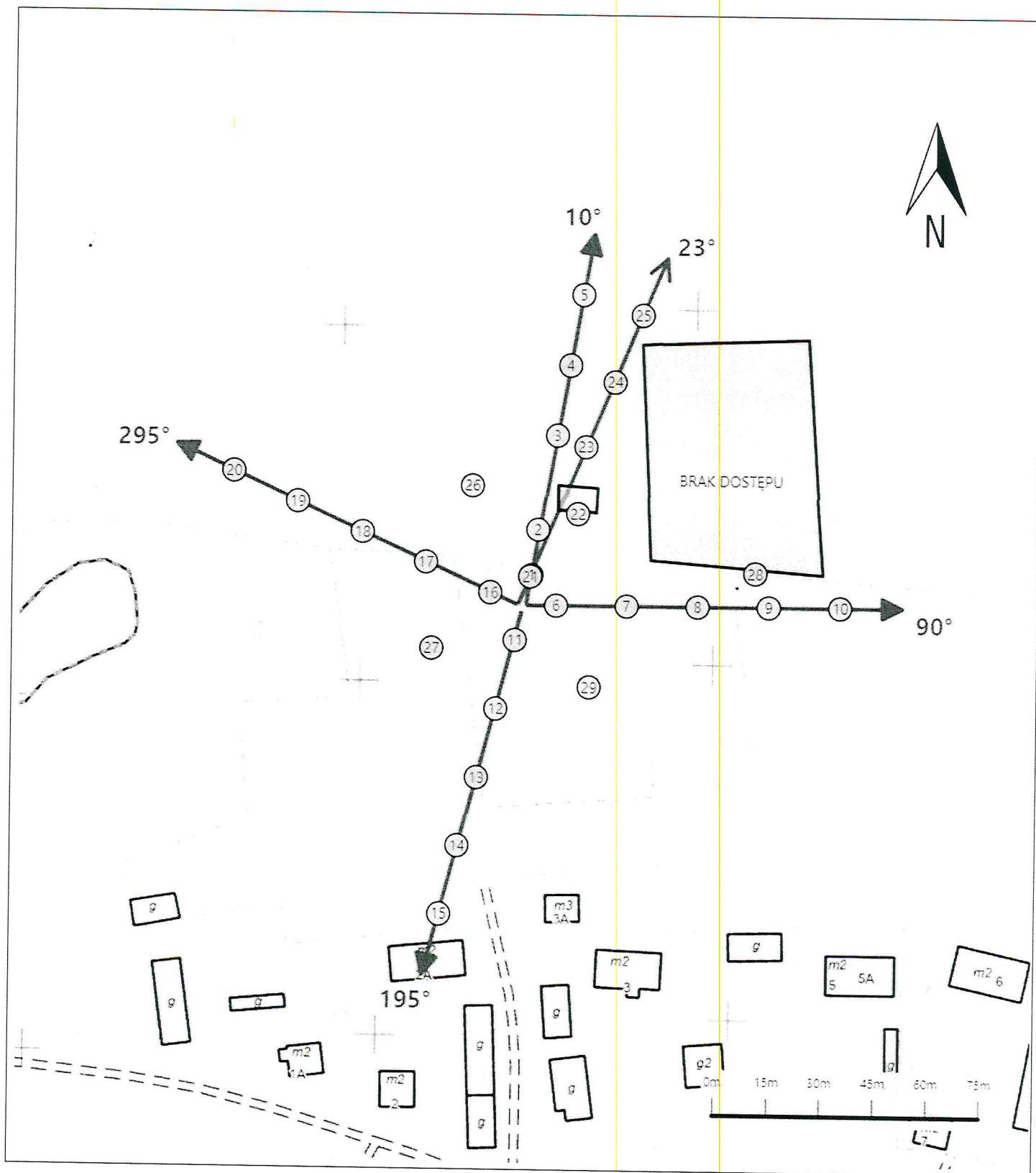
Koniec sprawozdania

Sprawozdanie z badań bez pisemnej zgody laboratorium nie może być powielane inaczej niż w całości.
Wynik przedstawione w niniejszym sprawozdaniu odnoszą się wyłącznie do badanego obiektu i do warunków i konfiguracji urządzeń w dniu wykonywania pomiarów.



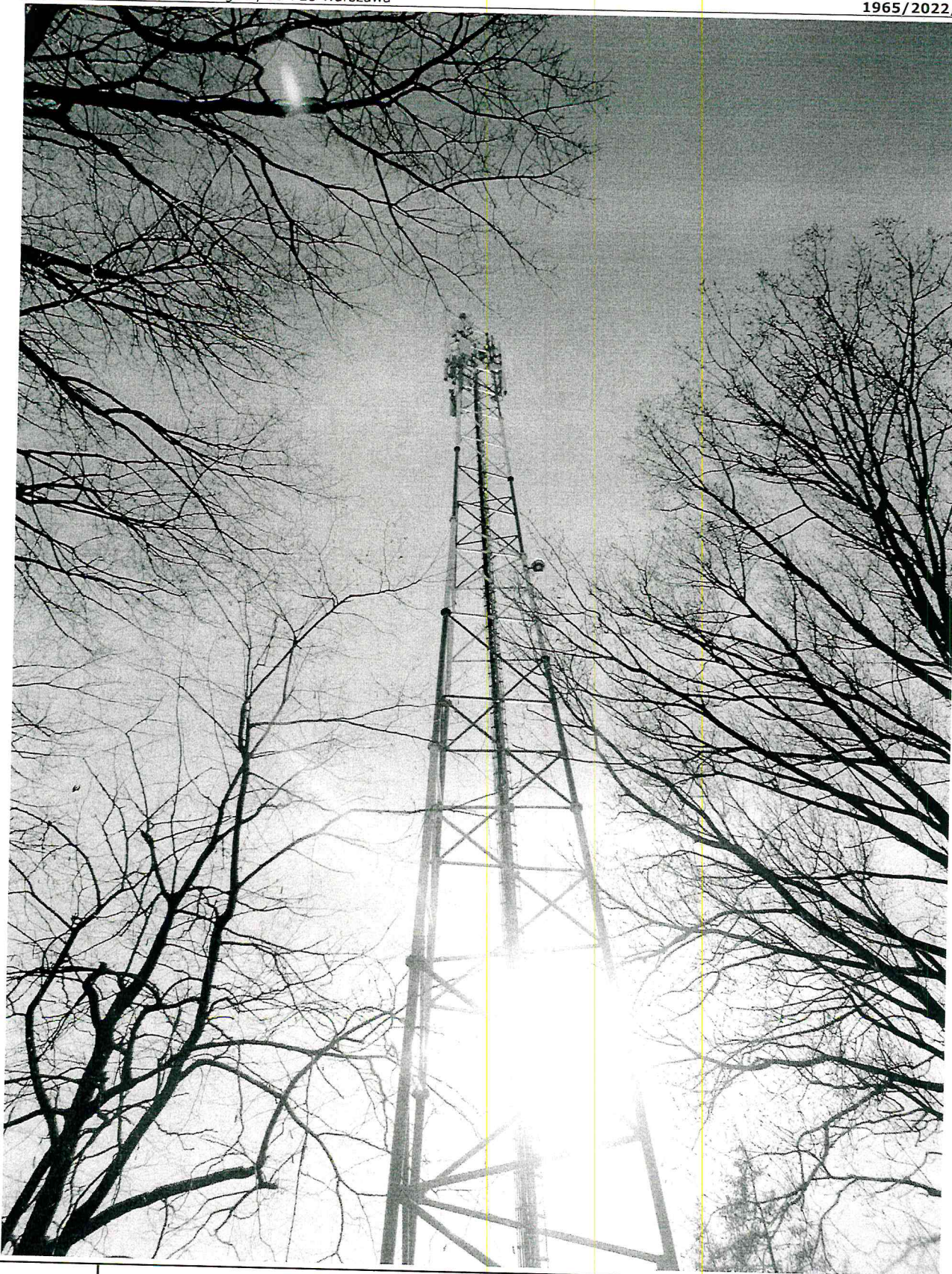
Załącznik nr 1	Instalacja Radiokomunikacyjna T-Mobile Polska S.A. 45754 (74481N!) PSZ_GRYFICE_GORZYCA Lokalizacja instalacji
----------------	--

Sprawozdanie z badań bez pisemnej zgody laboratorium nie może być powielane inaczej niż w całości.
Wynik przedstawione w niniejszym sprawozdaniu odnoszą się wyłącznie do badanego obiektu i do warunków i konfiguracji urządzeń w dniu wykonywania pomiarów.



Załącznik nr 2	<p>Instalacja Radiokomunikacyjna T-Mobile Polska S.A. 45754 (74481N!) PSZ_GRYFICE_GORZYCA Usytuowanie pionów pomiarowych w otoczeniu instalacji radiokomunikacyjnej</p>
	<p>Legenda:</p> <p>⊗ Pion pomiarowy</p> <p>→ Kierunek oddziaływania anten sektorowych</p> <p>→ Kierunek oddziaływania anten radioliniowych</p>

Sprawozdanie z badań bez pisemnej zgody laboratorium nie może być powielane inaczej niż w całości.
Wynik przedstawione w niniejszym sprawozdaniu odnoszą się wyłącznie do badanego obiektu i do warunków i konfiguracji urządzeń w dniu wykonywania pomiarów.



Załącznik nr 3

Instalacja Radiokomunikacyjna T-Mobile Polska S.A. 45754 (74481N!) PSZ_GRYFICE_GORZYCA
Dokumentacja fotograficzna

Sprawozdanie z badań bez pisemnej zgody laboratorium nie może być powielane inaczej niż w całości.
Wynik przedstawione w niniejszym sprawozdaniu odnoszą się wyłącznie do badanego obiektu i do warunków i konfiguracji
urządzeń w dniu wykonywania pomiarów.